



Technologie

Mode d'emploi du logiciel ELODIWIN pour ELODI (Mode Perturbographie)

Sommaire

Présentation du logiciel	3
Note aux utilisateurs du logiciel ELODI (MSDOS)	3
Installation du logiciel	5
Configuration du logiciel	7
Gestionnaire de fichiers	8
Programmation	9
Programmation locale	9
Lectures de mesures/programme stockées sur une disquette	11
Programmation distante	11
Connexion	12
Généralités.....	12
Liaison locale.....	12
Liaison distante (modem).....	13
Mise à l'heure.....	13
Catalogue et importation des mesures	14
Temps réel	14
Reprogrammation	14
Appel automatique	15
Traitement des données	16
Généralités.....	16
Importation des fichiers ELODI	17
Sélection des fichiers ELODI.....	17
Conversion des fichiers ELODI	18
Glossaire	19

Présentation du logiciel

Le logiciel permet de réaliser la programmation et la communication avec les ELODI (mode perturbographe).

La programmation et l'importation des données peuvent être réalisés de 3 manières différentes :

- par les disquettes
- en local en utilisant la liaison RS232
- à distance en utilisant la liaison modem

Le traitement des mesures récupérées est réalisé par le logiciel APRWIN avec le module optionnel "Importation ELODI"

Les données sont alors converties au format APR et donc directement utilisables avec le logiciel APRWIN (traitement à l'écran, sur imprimante).

Note aux utilisateurs du logiciel ELODI (MSDOS)

Les fichiers de mesures du logiciel ELODI (MSDOS) et du logiciel ELODIWIN (WINDOWS) sont 100% compatibles. Cette particularité permet d'exploiter sans aucun problème toutes les mesures réalisées depuis de nombreuses années.

Il y a une compatibilité ascendante (MSDOS vers WINDOWS) et une compatibilité descendante (WINDOWS vers MSDOS).

Avertissements

L'utilisation du logiciel ELODIWIN suppose une connaissance du système WINDOWS en général (Version 95, 98, NT4) ainsi qu'une bonne connaissance des produits ELODI et APRWIN.

Rappel :

Le logiciel ELODIWIN est protégé contre la copie par les lois en vigueur. Il est strictement personnel et ne peut être cédé à quiconque.

Par contre, vous êtes autorisés à installer ce logiciel sur plusieurs PC (Un PC de bureau et un PC portable par exemple).

Configuration minimale pour utiliser ELODIWIN

Pentium 133MHz

32Mo Ram

40Mo de libre sur le disque dur

Carte vidéo 800 x 600

Lecteur CDROM

Imprimante jet d'encre ou laser (N&B ou Couleur) A4

Configuration recommandée pour utiliser ELODIWIN

Pentium II 233MHz

64Mo Ram

100Mo de libre sur le disque dur

Carte vidéo 1024 x 768

Lecteur CDROM

Imprimante jet d'encre ou laser (N&B ou Couleur) A4

Configuration optimale pour utiliser ELODIWIN

Pentium III 700MHz

128Mo Ram

100Mo de libre sur le disque dur

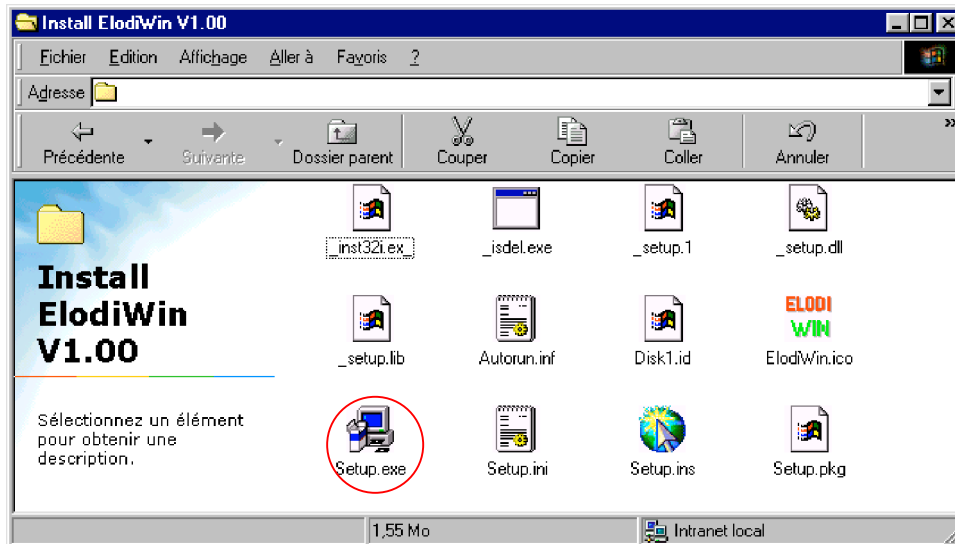
Carte vidéo 1280 x 1024 Ecran 17" ou plus

Lecteur CDROM

Imprimante jet d'encre ou laser (N&B ou Couleur) A4/A3

Installation du logiciel

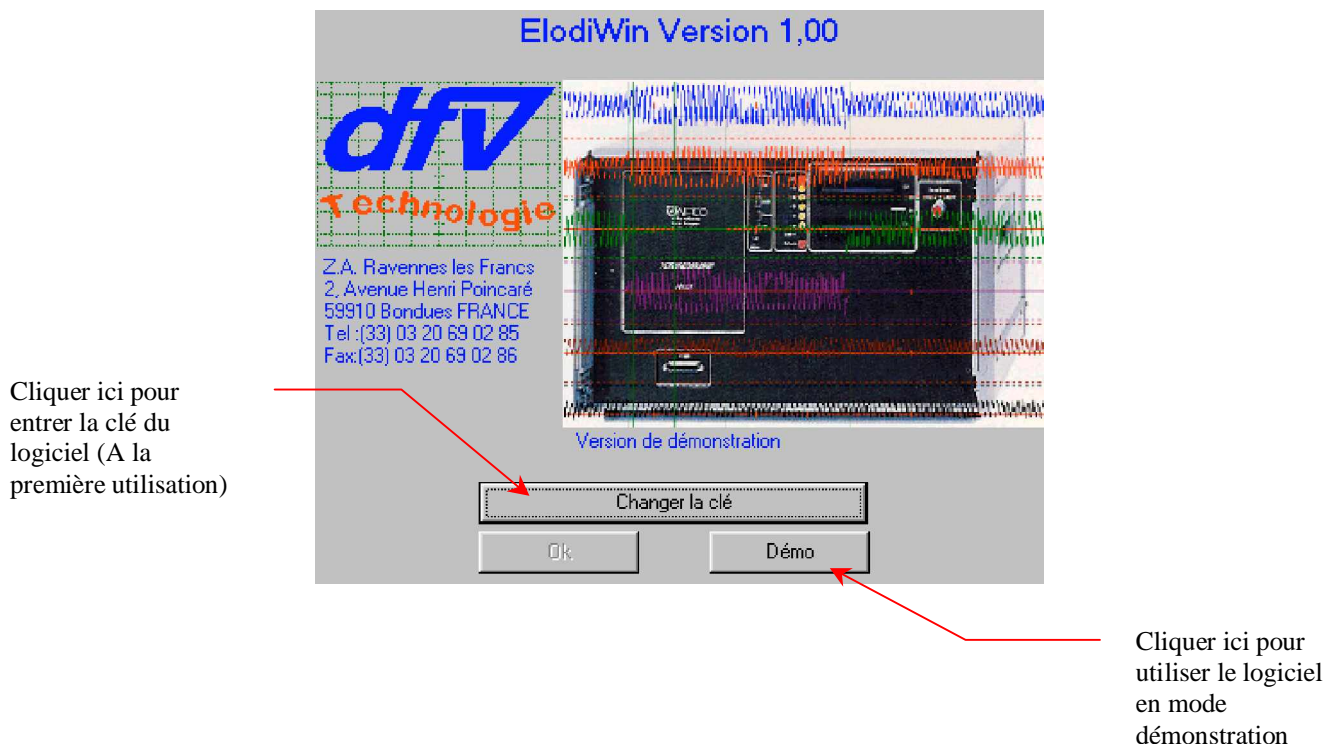
Pour installer le logiciel sur le PC, insérer le CDROM dans le lecteur de CD. Si le mode AUTORUN est validé sur votre système, l'installation va démarrer automatiquement, sinon il faudra exécuter le programme SETUP.EXE se trouvant sur le CDROM.



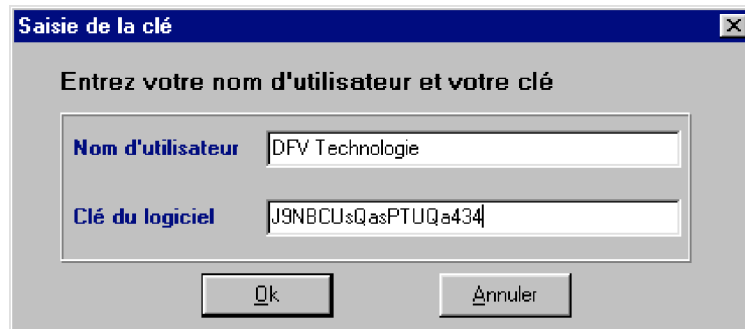
Ensuite il suffit de suivre les instructions du programme d'installation (il est conseillé de laisser les chemins et noms par défaut).

Note : L'installation d'une nouvelle version ne nécessite pas une désinstallation.

Lors du lancement du logiciel, l'écran d'accueil suivant est affiché.



Pour utiliser le logiciel il faut entrer la clé qui vous a été fournie. Entrer le nom de l'utilisateur et la clé qui vous ont été remis avec le CDROM (La clé est inscrite sur la page qui précède la pochette contenant le CDROM).



The image shows a Windows-style dialog box titled "Saisie de la clé" (Key Entry). The dialog has a blue title bar with a close button (X) in the top right corner. The main area is light gray and contains the text "Entrez votre nom d'utilisateur et votre clé" (Enter your username and key). Below this text are two input fields. The first field is labeled "Nom d'utilisateur" (Username) and contains the text "DFV Technologie". The second field is labeled "Clé du logiciel" (Software Key) and contains the alphanumeric string "J9NBCUsQasPTUQa434". At the bottom of the dialog, there are two buttons: "Ok" and "Annuler" (Cancel).

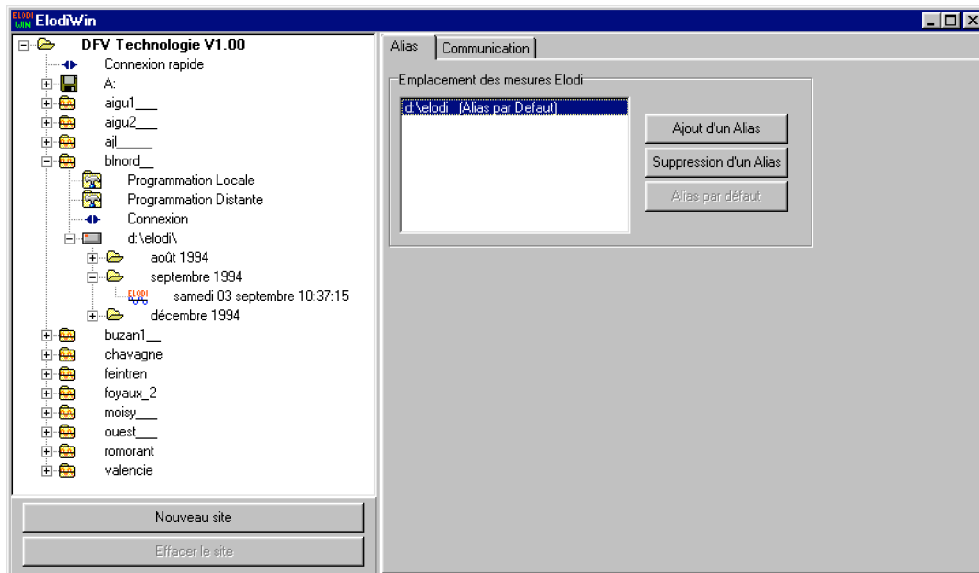
Notes :

- La clé et le nom de l'utilisateur doivent être entrés en respectant les minuscules / majuscules.
- La clé du logiciel ne peut pas contenir la lettre "O".

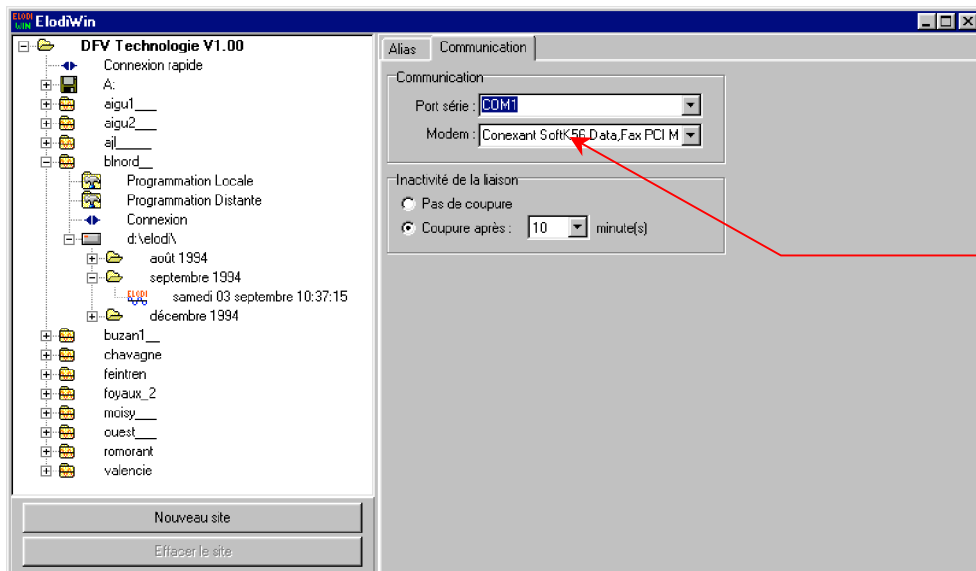
Configuration du logiciel

Pour utiliser le logiciel ELODIWIN, il est nécessaire de la configurer lors du premier lancement.

Configurer l'alias , c'est à dire l'emplacement où seront stockées les mesures. Par défaut l'alias est configuré à "C:\ELODI" (chemin utilisé par le logiciel MSDOS)



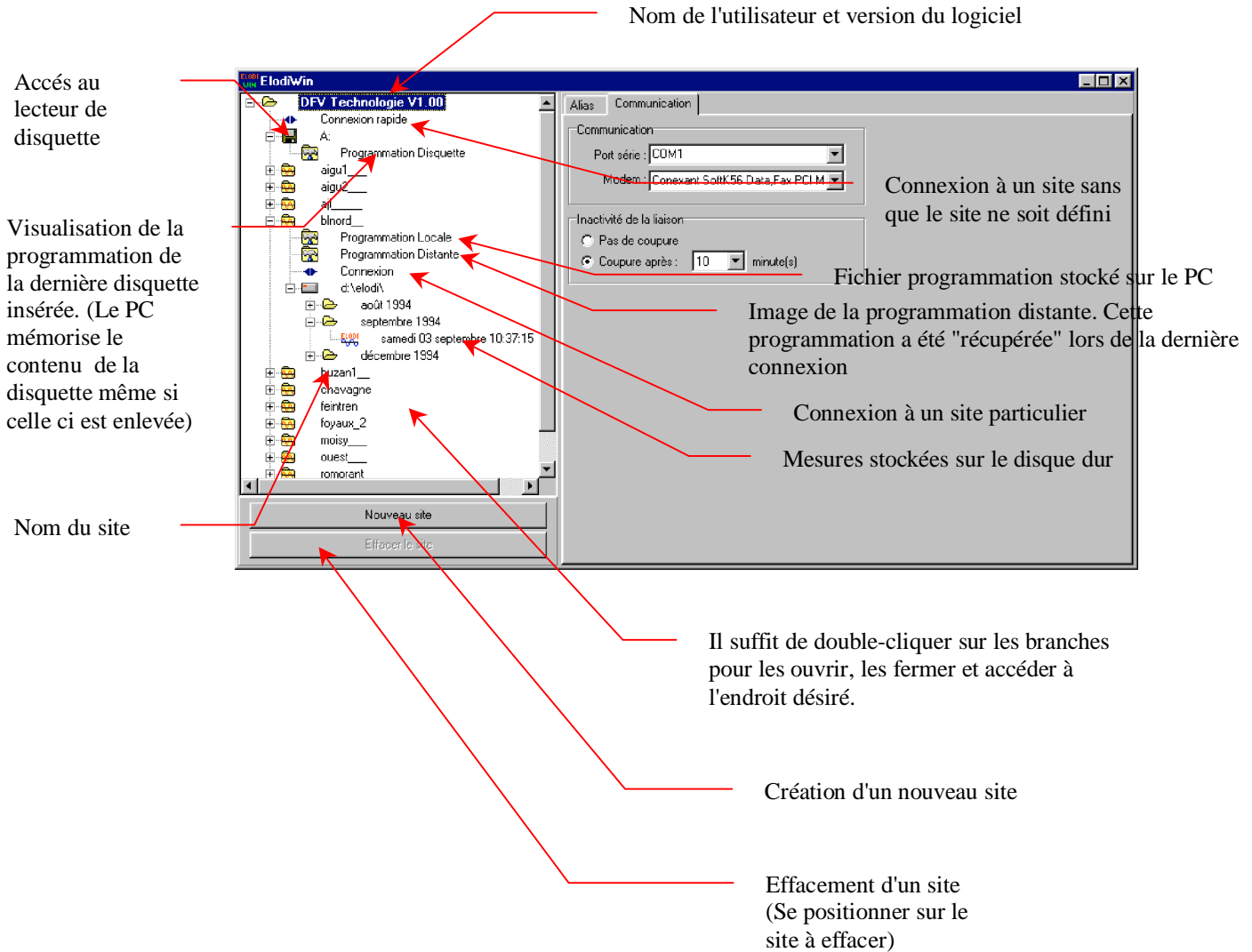
Configurer ensuite la communication (modem et port série)



Le modem doit être installé et reconnu par Windows

Gestionnaire de fichiers

Le logiciel utilise un gestionnaire de fichier comme le fait le système Windows. Ceci permet de gérer très facilement les fichiers. En effet il n'est pas besoin de connaître la structure du disque (arborescence) pour pouvoir utiliser le logiciel.



Programmation

Programmation locale

Cliquer sur la branche correspondant au site concerné , l'écran suivant s'affiche :

Configuration générale

Choix de la partie à programmer

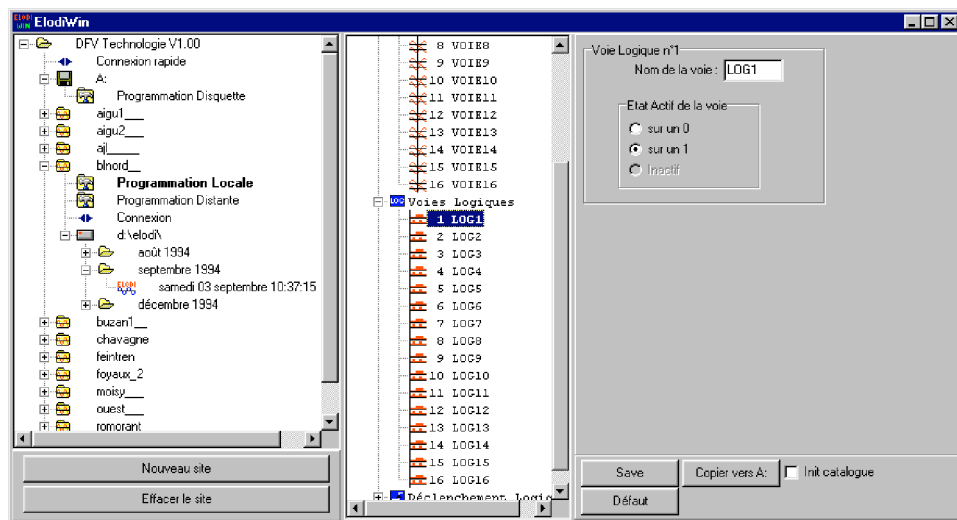
Saisir toutes les données

Programmation par défaut

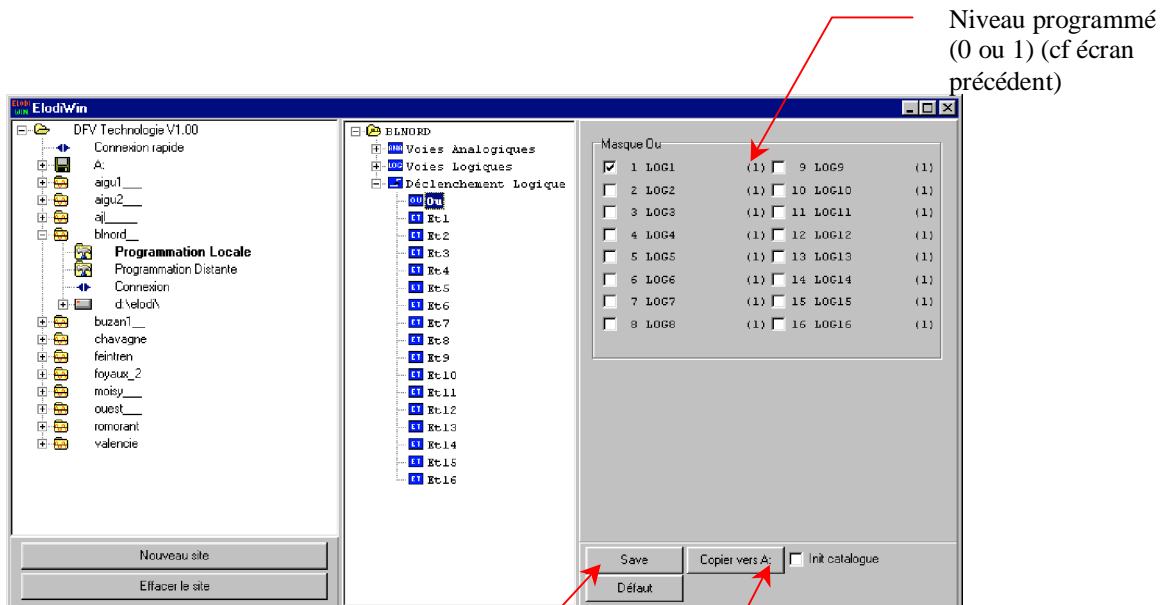
Configuration des voies analogiques

Copier / Coller une voie

Configuration des voies logiques



Configuration des conditions de déclenchement sur les voies logiques

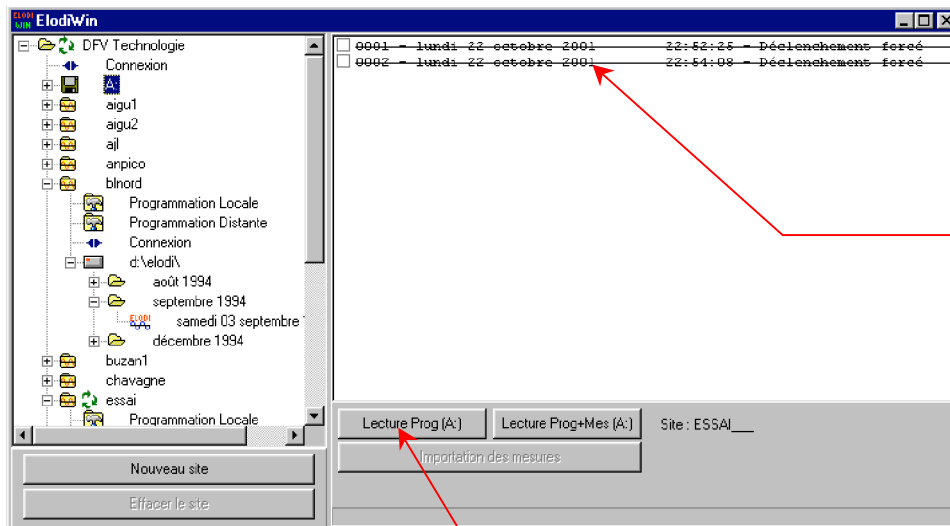


Cliquer ici pour écrire le programme sur le disque dur

Cliquer ici pour écrire le programme sur la disquette

Lectures de mesures/programme stockées sur une disquette

Insérer la disquette dans le lecteur A: du PC (la disquette ne doit pas être protégée en écriture), cliquer sur la branche "A:" puis sur le bouton "Lecture prog + Mes". Le contenu de la disquette est affiché. Sélectionner le ou les fichiers à transférer et cliquer sur le bouton "Importation des mesures".



Les fichiers barrés sont déjà présents sur le PC

Pour lire le programme, cliquer ici. Le programme est alors stocké dans la branche "programmation locale" du site

Programmation distante

Cf le chapitre "Connexion/Reprogrammation"

Connexion

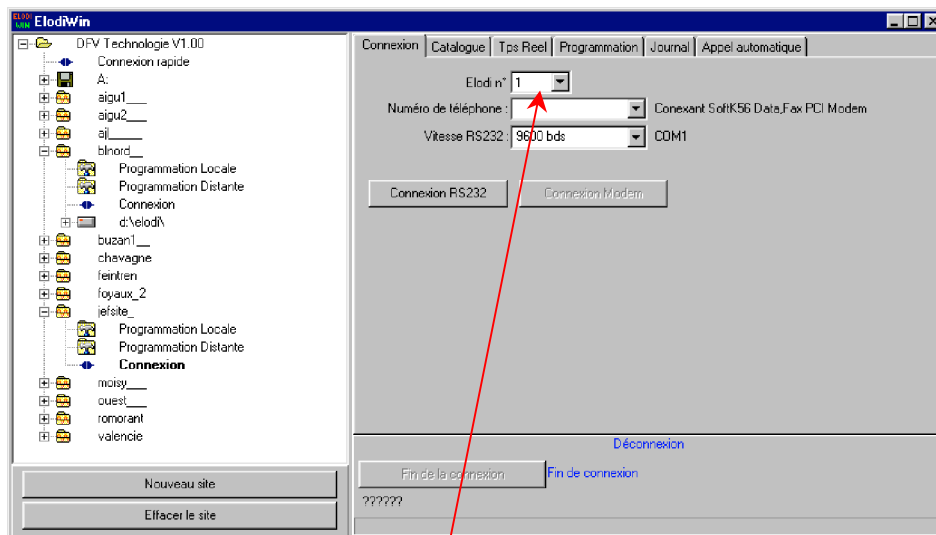
Généralités

Pour réaliser la programmation ou la récupération des informations enregistrées par l'ELODI, il est nécessaire d'établir une liaison entre le PC et l'ELODI. Cette liaison peut être locale (câble) ou distante (modem).

Il existe 2 méthodes de connexion (connexion rapide ou connexion). La connexion rapide est utilisée quand le site n'est pas encore créé sur le PC. Si la liaison rapide est utilisée est que le site n'existe pas, il sera créé automatiquement.

Liaison locale

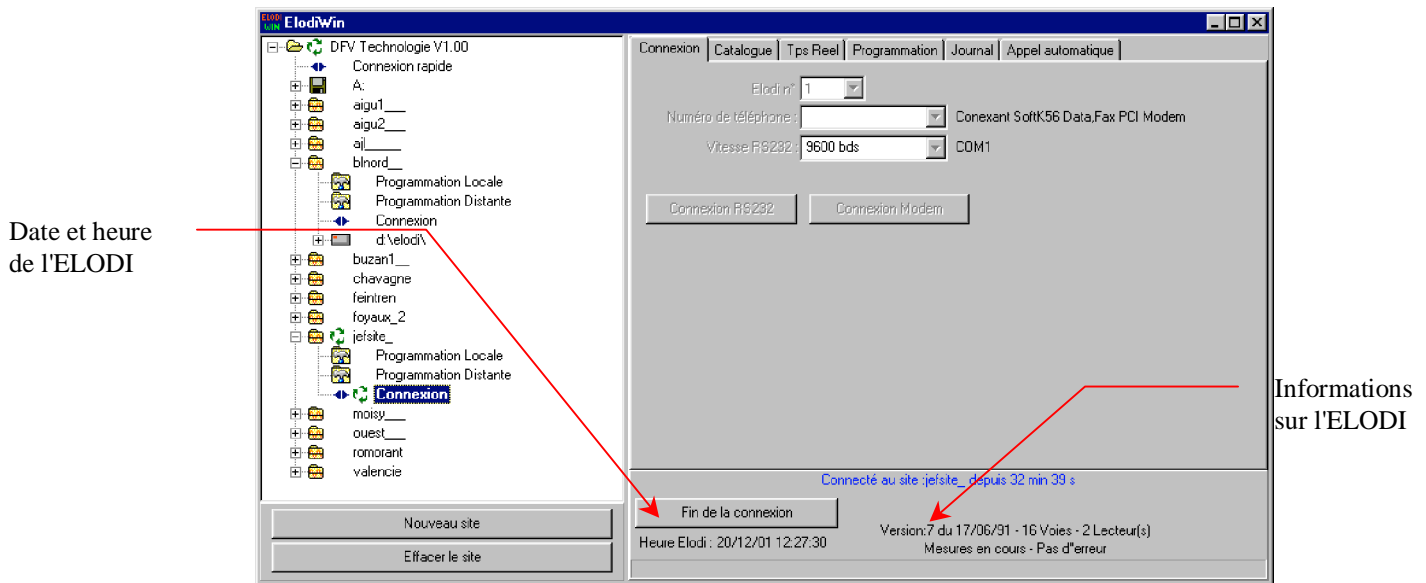
Raccorder le PC et l'ELODI en utilisant un câble "zéro modem". Quand la liaison est réalisée, sélectionner le menu "Connexion", vérifier que la vitesse est correcte et cliquer sur le bouton "Connexion RS232".



Adresse de l'ELODI
(de 1 à 7)

L'adresse de l'ELODI est programmée à l'aide de switches situées sur la carte de communication (cf mode d'emploi de l'ELODI)

Dès que la connexion est établie, il est possible d'accéder aux autres menus (Catalogue, temps réel ...).



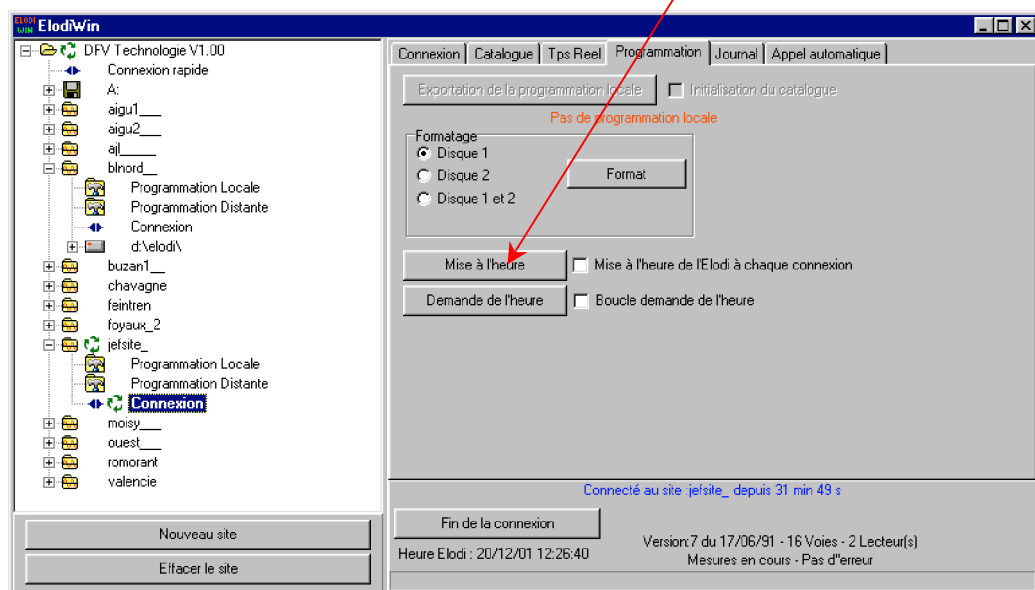
Liaison distante (modem)

Sélectionner le menu "Connexion", entrer le n° de téléphone et cliquer sur le bouton "Connexion Modem". Le modem numérote et se met ensuite en communication avec l'ELODI.

Dès que la connexion est établie, il est possible d'accéder aux autres menus (Catalogue, temps réel ...).

Mise à l'heure

Sélectionner l'onglet "Programmation" et cliquer sur le bouton "Mise à l'heure"

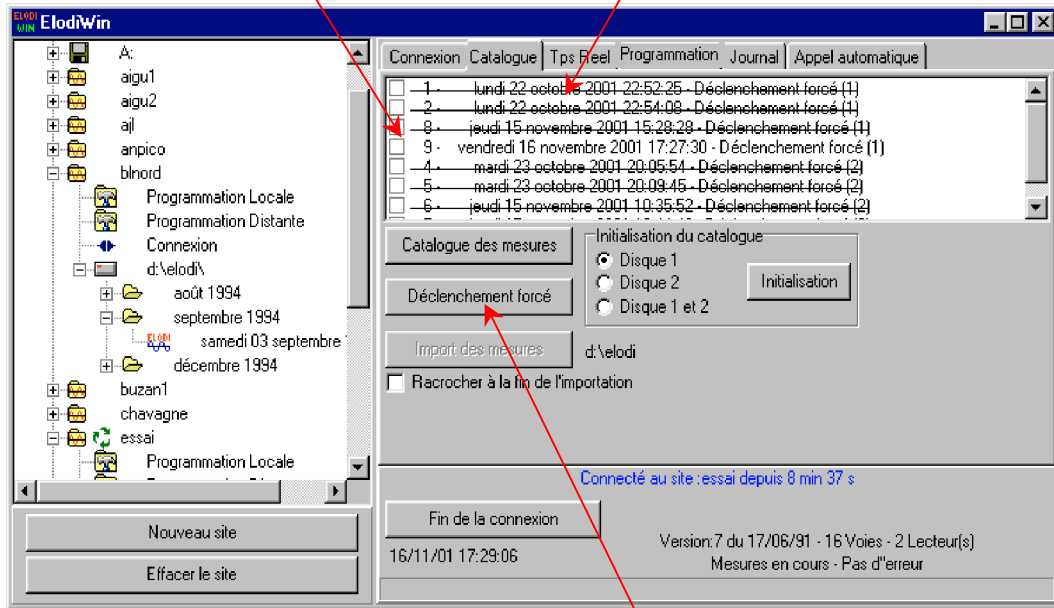


Catalogue et importation des mesures

Sélectionner l'onglet "Catalogue" et cliquer sur le bouton "Catalogue des mesures"

Sélectionner le ou les fichiers à transférer et cliquer sur le bouton "Importation Mesures"

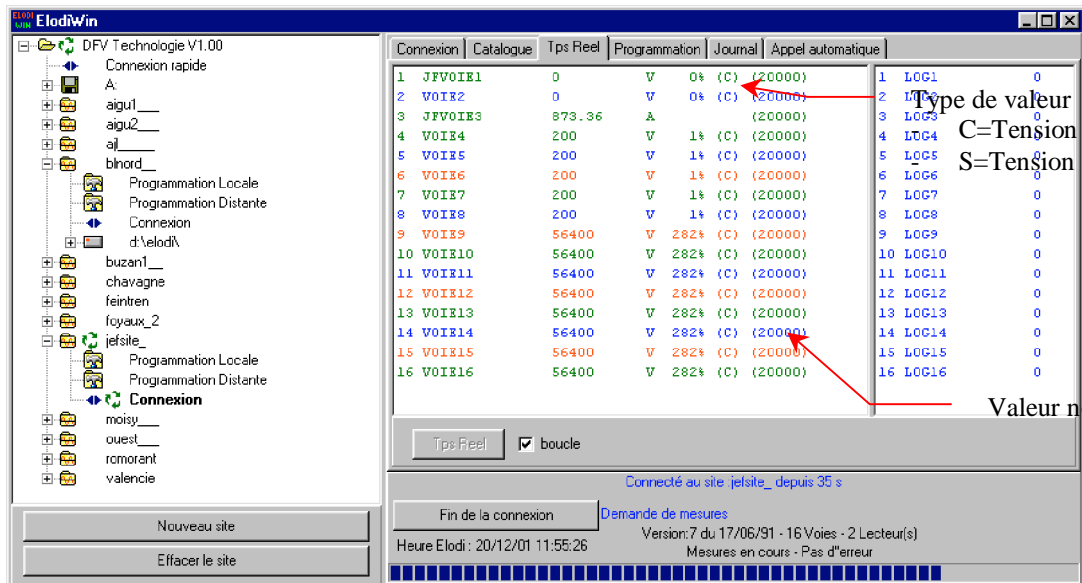
Les fichiers déjà présents sur le PC sont barrés.



Cliquer ici pour forcer l'ELODI à enregistrer un événement.

Temps réel

Il est possible d'obtenir les valeurs mesurées par l'ELODI à tout moment en cliquant sur l'icône "Temps réel" et en validant la case "boucle"

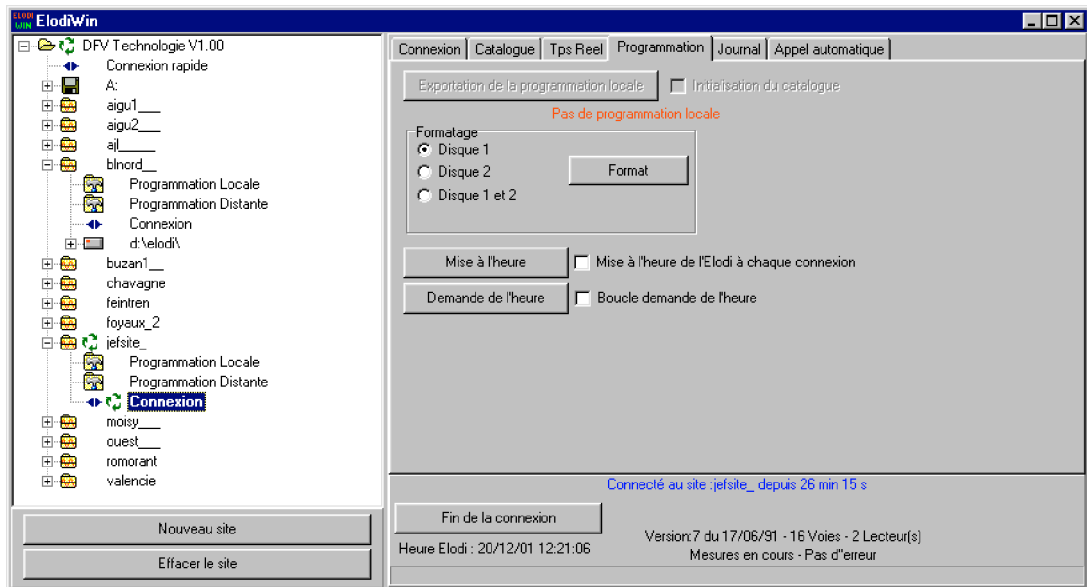


Type de valeur
C=Tension composée
S=Tension simple

Valeur nominale

Reprogrammation

Pour reprogrammer un ELODI, il suffit de se positionner sur l'onglet "Programmation" et de cliquer sur exportation de la programmation locale. Si la programmation locale n'existe pas, il suffit de la créer (cf chapitre "programmation")

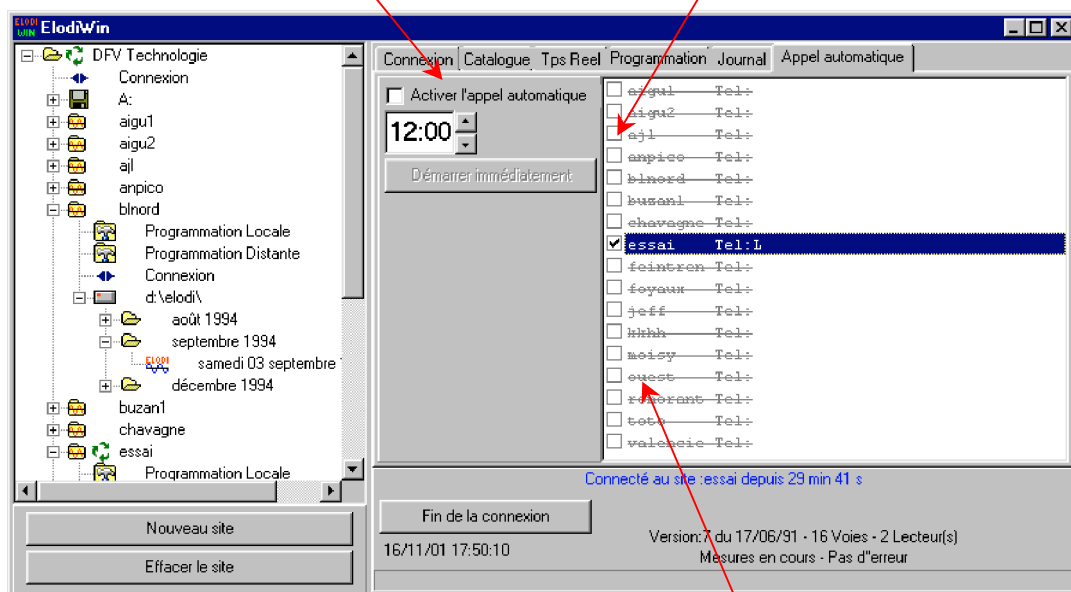


Appel automatique

Pour gérer un parc d'ELODI de manière automatique (transfert des données), il est possible de programmer la liste des sites à appeler ainsi que l'heure d'appel. Lors de la connexion les fichiers non présents sur le PC sont automatiquement importés.

Heure d'appel
et activation

Cocher les sites à
appeler



Traitement des données

Généralités

La restitution et le traitement des données est réalisé par le logiciel APRWIN (Module d'importation ELODI). Pour plus de détails vous référer au modem d'emploi du logiciel APRWIN.

Pour importer des fichiers issus des ELODI, cliquer sur le Fichier/Importation ELODI du gestionnaire de site du logiciel APRWIN. L'écran suivant apparaît.

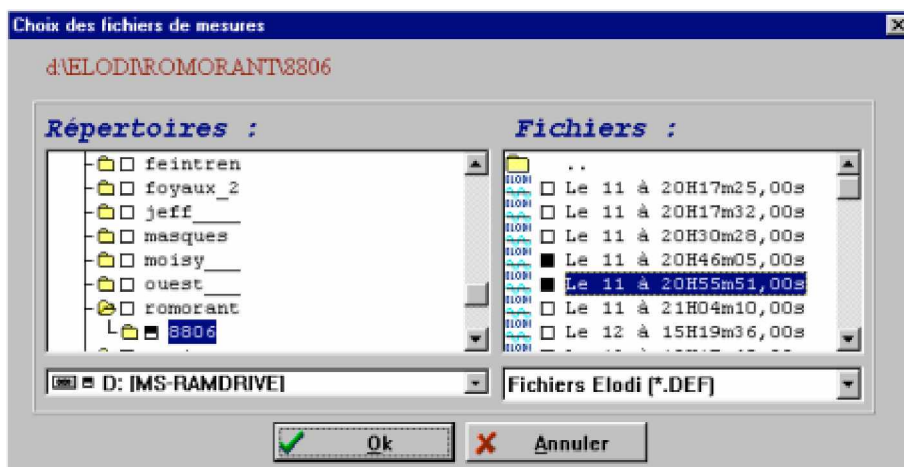


Remarques :

L'importation de fichiers ELODI n'affecte pas les fichiers sources. De nouveaux fichiers au format APR sont créés dans l'arborescence APR8\MESURES.

Importation des fichiers ELODI

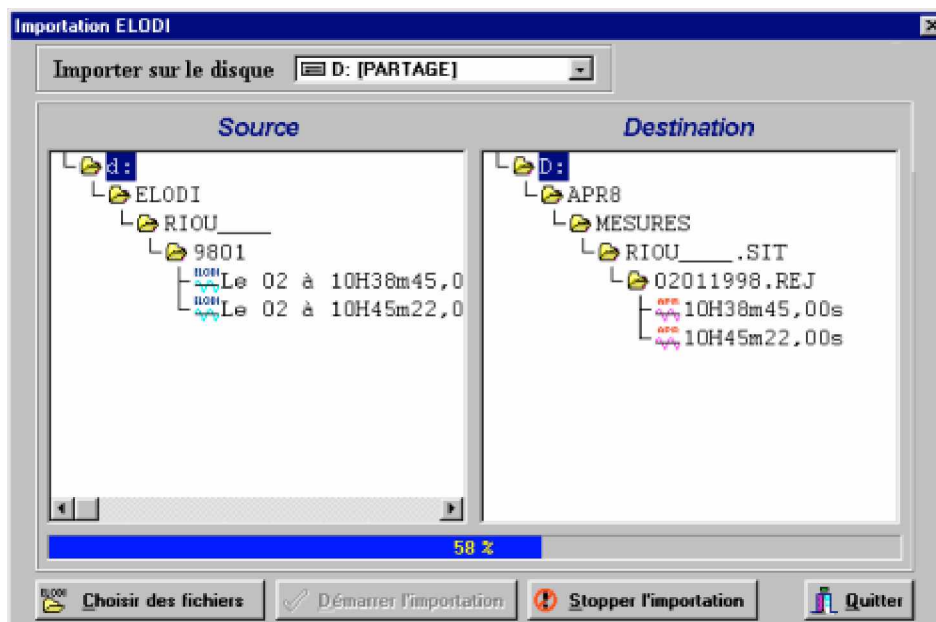
Cliquer sur le bouton  pour sélectionner les fichiers à convertir.



Sélection des fichiers ELODI

Il est possible de choisir des fichiers issus d'ELODI en mode analyseur de réseau mais ceux-ci ne seront pas importés.

L'arborescence des fichiers ELODI sélectionnés s'affiche dans la liste de gauche et l'arborescence des fichiers destinations (fichier ELODI convertis au format APR) s'affiche dans la liste de droite. A ce stade, il est toujours possible de changer de disque destination (ne pas choisir de disque en lecture seule ni de lecteur de disquettes).



Conversion des fichiers ELODI

Cliquer sur le bouton  pour que l'importation commence. Les fichiers convertis sont enregistrés sur le disque au format APR.

Il est toujours possible de stopper l'importation en cours en cliquant sur le bouton



Attention : Seules les courbes (Point par point ou Veff) sont valables.

Les mesures de puissance, harmoniques, composantes symétriques ne sont pas valables.

Si le site n'est pas créé dans le gestionnaire de site APRWIN, il est nécessaire de le créer en utilisant le menu "Fichier/Créer un site".

Glossaire

Double cliquer : Cliquer 2 fois de suite de manière très rapprochée sur le bouton gauche de la souris.

Inhibition : Temps pendant lequel le défaut n'est pas pris en compte. En fait il faut que le défaut dure plus longtemps que la durée d'inhibition pour être pris en compte. Programmer une inhibition pour éviter de déclencher des enregistrements sur des phénomènes transitoires.

Prétemps : Durée enregistrée avant le déclencheur

Programmation locale : Fichier qui contient une programmation sur le PC. C'est la programmation locale qu'il faut modifier pour reprogrammer un ELODI.

Programmation distante : Image de la programmation stockée dans l'ELODI. La programmation distante est toujours lue lors de la connexion du PC à un ELODI.